

திருவண்ணாமலை மாவட்டம் - 2023-2024

MHS - கிரிதரன் பேட்டை

அறிவியல் - பத்தாம் வகுப்பு

மெல்ல கற்கும் மாணவர்களுக்கான குறைதீர் கற்பித்தல் பயிற்சி

பாடம்-17.தாவர மற்றும் விலங்குகளில் இனப்பெருக்கம் தேர்வு -1

I.சரியான விடையைத் தேர்ந்தெடு.

(6×1=6)

1.சின்கேமியின் விளைவால் உருவாவது -----

அ) சூஸ்போர்கள் ஆ)கொனிடியா இ)சைகோட்(கருமுட்டை) ஈ) கிளாமிடோஸ்போர்கள்

2. மலரின் இன்றியமையாத பாகங்கள்

அ) புல்லிவட்டம், அல்லிவட்டம் ஆ) புல்லிவட்டம், மகரந்தத்தாள் வட்டம்

இ) அல்லிவட்டம், சூலக வட்டம் ஈ) மகரந்தத்தாள் வட்டம், சூலக வட்டம்

3. இலைகள் மூலம் இனப்பெருக்கம் செய்யும் தாவரம் -----

வெங்காயம் அ) ஆ) வேம்பு இ) இஞ்சி ஈ) பிரையோஃபில்லம்

4.பாலிலா இனப்பெருக்க முறையான மொட்டு விடுதல் மூலம் இனப்பெருக்கம் செய்யும் உயிரினம்

அ) அமீபா ஆ) ஈஸ்ட் இ) பிளாஸ்மோடியம் ஈ) பாக்டீரியா

5.கீழ்க்கண்டவற்றுள் எது IUCD ?

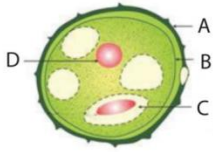
அ)காப்பர் - டி ஆ) மாத்திரைகள் (Oral Pills)

இ)ருத்தடை திரைச் சவ்வு ஈ) அண்டநாளத் துண்டிப்பு

6.கருவுறுதலுக்குப் பின் சூற்பை ----- ஆக மாறுகிறது.

அ) கனி ஆ) மலர் இ) சூலுறை ஈ) விதை

7.கொடுக்கப்பட்டுள்ள படத்தில் A, B, C மற்றும் D ஆகிய பாகங்களை அடையாளம் காணவும். (2×2=4)



8.பூக்கும் தாவரங்களில் நடைபெறும் பால் இனப்பெருக்கத்தின் நிகழ்வுகளை எழுதுக.

பாடம்-17

தேர்வு -2

I.சரியான விடையைத் தேர்ந்தெடு.

(4×1=4)

1.இனச்செல் (கேமீட்டுகள்) பற்றிய சரியான கூற்று எது ?

அ) இருமயம் கொண்டவை டஆ)ஹார்மோன்களை உற்பத்தி செய்கின்றன

இ)பாலுறுப்புகளை உருவாக்குபவை ஈ)இவை பால் உறுப்புகளிலிருந்து உருவாகின்றன

2.ஈஸ்ட்ரோஜனை உற்பத்தி செய்வது

அ) பிட்யூட்டரியின் முன்கதுப்பு ஆ) முதன்மை பாலிக்கிள்கள்

இ) கிராஃபியன் பாலிக்கிள்கள் கார்பஸ் லூட்டியம் ஈ)

3.பிளனேரியாவில் நடைபெறும் பாலிலா இனப்பெருக்கம் ----- ஆகும்.

அ)இழப்பு மீட்டல் ஆ) ஸ்போர்கள் இ)துண்டாதல் ஈ) பிளத்தல்

4. மனிதரில் கருவுறுதல் ----- ஆகும்.

அ) உடல இனப்பெருக்கம் ஆ) பாலிலா இனப்பெருக்கம்

இ) அகக் கருவுறுதல் ஈ) புறக் கருவுறுதல்

5.கூற்று சரியா, தவறா?

(3×2=6)

அ)விதைகள் பாலிலா இனப்பெருக்கத்தின் மூலம் உருவாகின்றது.

ஆ)ஈஸ்ட் பாலிலா இனப்பெருக்க முறையான செல்பிரிதல் மூலம் இனப்பெருக்கம் செய்கிறது.

6.ஆண்களின் இரண்டாம் நிலை இனப்பெருக்க உறுப்புகளைக் கூறுக.

7.மாதவிடாய் சுழற்சியின் நிலைகள் யாவை ?

Mrs.JO.VANITHA KUMAR

Kindly send me your study materials to padasalai.net@gmail.com

பாடம்-17

தேர்வு - 3

1.பொருத்துக

(5×2=10)

- அ) குழந்தை பிறப்பு -1) கருவுறுதலுக்கும் குழந்தை பிறப்பிற்கும் இடைப்பட்ட காலஅளவு
ஆ) கர்ப்ப காலம் - 2) கருவுற்றமுட்டை எண்டோமெட்ரியத்தில் பதிவது
இ) அண்ட அணு - 3) கருப்பை யிலிருந்து குழந்தை வெளியேற்றம் வெளியேற்றம்
ஈ) கரு பதித்தல் - 4) கிராஃபியன் பாலிக்கிள்களிலிருந்து முட்டை வெளியேறுதல்
- 2.கூற்று சரியா, தவறா?

அ)பிட்யூட்டரியின் பின்கதுப்பு LH – ஐச் சுரக்கிறது.

ஆ)கருவுற்றிருக்கும் போது மாதவிடாய் சுழற்சி நடைபெறுவதில்லை.

- 3.கீழ்க்கண்ட நிகழ்வுகள் பெண்ணின் இனப்பெருக்க மண்டலத்தில் எந்த பாகத்தில் (உறுப்பில்) நடைபெறுகிறது ? அ) கருவுறுதல் ஆ) பதித்தல்
- 4.பூச்சிகள் மூலம் மகரந்தச்சேர்க்கை நடைபெறும் மலரின் பண்புகள் யாவை ?
- 5.பூக்கும் தாவரத்திலுள்ள சூலகத்தின் அமைப்பை படம் வரைந்து பாகங்கள் குறி.

பாடம்-16.தாவர மற்றும் விலங்கு ஹார்மோன்கள்.

தேர்வு - 1

சரியான விடையைத் தேர்ந்தெடு. 1.

(6×1=6)

- 1.கீழுள்ளவற்றுள் நாளமுள்ளச் சுரப்பியை அடையாளம் காணவும்.
அ) பிட்யூட்டரி சுரப்பி ஆ) அட்ரினல் சுரப்பி இ) உமிழ் நீர் சுரப்பி ஈ) தைராய்டு சுரப்பி
- 2.கீழுள்ளவற்றுள் எது நாளமுள்ளச் சுரப்பியாகவும், நாளமில்லாச் சுரப்பியாகவும் செயல்படுகிறது?
அ) கணையம் ஆ) சிறுநீரகம் இ) கல்லிரல் ஈ) நுரையீரல்
- 3.நுனி ஆதிக்கத்தின் மீது நேர் விளைவை உருவாக்கும் ஹார்மோன்
அ. சைட்டோகைனின் ஆ. ஆக்சின் இ. ஜிப்ரல்லின் ஈ. எத்திலீன்
4. லாங்கர்ஹான் திட்டுகளில் உள்ள பீட்டா செல்கள் _____ ஐச் சுரக்கிறது.
அ) தைராக்ஸின் ஆ) இன்சலின் இ) எத்திலின் ஈ) குளுக்கோகான்
5. தைராய்டு சுரப்பியின் வளர்ச்சி மற்றும் பணிகளை _____ கட்டுப்படுத்துகிறது
அ) வளர்ச்சி ஹார்மோன் ஆ)தைராய்டை தூண்டும் ஹார்மோன்
இ) ப்ரோலாக்டின் ஈ) லூட்டினைசின் ஹார்மோன்
- 6.கீழ்க்கண்டவற்றுள் தலைமைச் சுரப்பி என கருதப்படுவது எது?
அ) பினியல் சுரப்பி ஆ) பிட்யூட்டரி சுரப்பி இ) தைராய்டு சுரப்பி ஈ) அட்ரினல் சுரப்பி

7.பொருத்துக

(2×2=4)

ஹார்மோன்கள்

குறைபாடுகள்

அ) தைராக்ஸின்

- அக்ரோமேகலி

ஆ) இன்சலின்

- டெட்டனி

இ) பாராதார்மோன்

- எளிய காய்டர்

ஈ) வளர்ச்சி ஹார்மோன்

- டயாபடிஸ் இன்சிபிடஸ்

உ) ADH

- டயாபடிஸ் மெல்லிடஸ்

8. செயற்கை ஹார்மோன் இரண்டின் பெயரினை எழுதுக.

பாடம்-16

தேர்வு - 2

(4×1=4)

I. சரியான விடையைத் தேர்ந்தெடு

- LH ஐ சுரப்பது _____.
அ) அட்ரினல் சுரப்பி ஆ) தைராய்டு சுரப்பி
இ) பிட்யூட்டரியின் முன் கதுப்பு ஈ) ஹைபோ தலாமஸ
- கரும்பில் உற்பத்தியாகும் சர்க்கரையின் அளவை அதிகரிக்க அவற்றின் மீது _____
தெளிக்கப்படுகிறது.
அ. ஆக்சின் ஆ. சைட்டோகைனின் இ. ஜிப்ரல்லின்கள் ஈ. எத்திலின்
- இலைத்துளையை மூடச் செய்யும் ஹார்மோன் _____
அ) எத்திலின் ஆ) ஆக்சின் இ) அப்சிசிக் அமிலம் ஈ) ஜிப்பரலின்
- குழந்தைகளில் தைராய்டு ஹார்மோன்களின் குறைவான சுரப்பின் காரணமாக _____ உண்டாகிறது.
அ) எளிய காய்டர் ஆ) கிரிட்டினிசம் இ) மிக்ஸிடீமா ஈ) எக்ஸாப்தல்மிக் காய்டர்
- சரியா அல்லது தவறா? (3×2=6)
அ) பிட்யூட்டரி சுரப்பி நான்கு கதுப்புகளாக பிரிந்துள்ளது.
ஆ) கார்பஸ் லூட்டியம் ஈஸ்ட்ரோஜன் ஹார்மோனைச் சுரக்கிறது
- குழந்தைப் பேற்றிற்குப்பின் பால் சுரக்க காரணமான ஹார்மோன் எது?
- வேதியியல் தூதுவர்கள் என்பவை யாவை?

பாடம்-16

தேர்வு - 3

(5×2=10)

- நாளமுள்ளச் சுரப்பிக்கும், நாளமில்லாச் சுரப்பிக்கும் உள்ள வேறுபாடுகளை எழுதுக
- ஜிப்ரல்லின்களின் வாழ்வியல் விளைவுகளை எழுதுக.
- வாயு நிலையில் உள்ள தாவர ஹார்மோன் எது? தாவரங்களில் அதன் மூன்று செயல்பாடுகளை எழுதுக.
- தைராய்டு ஹார்மோன்கள் ஏன் “ஆளுமை ஹார்மோன்கள்” என்று அழைக்கப்படுகின்றன?
- அட்ரினல் சுரப்பியின் படம் வரைந்து பாகம் குறி.

பாடம் - 18.மரபியல்

தேர்வு -1

(6×1=6)

- செல் பகுப்படையும் போது, ஸ்பிண்டில் நார்களுக்குரோமோசோமுடன் இணையும் பகுதி
அ. குரோமோமியர் ஆ. சென்ட்ரோசோம் இ. சென்ட்ரோமியர் ஈ. குரோமோமீமா
- எந்நிகழ்ச்சியின் காரணமாக 9:3:3:1 உருவாகிறது?
அ. பிரிதல் ஆ. குறுக்கே கலத்தல் இ. சார்பின்றி ஒதுங்குதல் ஈ. ஒடுங்கு தன்மை
- டி.என்.ஏ வின் முதுகெலும்பாக _____ உள்ளது.
அ. டி ஆக்ஸி ரைபோஸ் சர்க்கரை ஆ. பாஸ்பேட்
இ. நைட்ரஜன் காரங்கள் ஈ. சர்க்கரை பாஸ்பேட்
- ஒகசாகி துண்டுகளை ஒன்றாக இணைப்பது _____
அ. ஹெலிகேஸ் ஆ. டி.என்.ஏ பாலிமெரேஸ் இ. ஆர்.என்.ஏ பிரைமர் ஈ. டி.என்.ஏ லிகேஸ்
- ஒரு ஜீன் அல்லது குரோமோசோம் ஆகியவற்றின் அமைப்பு அல்லது அளவுகளில்
ஏற்படக்கூடிய பரம்பரையாகத் தொடரக்கூடிய மாற்றங்கள் _____ என அழைக்கப்படுகின்றன.
அ. யூபிளாய்டி ஆ. சடுதி மாற்றம் இ. டவுன் சிண்ட்ரோம் ஈ. அன்யூ பிளாய்டி
- ஒரு குறிப்பிட்ட பண்பின் (ஜீனின்) வெளித்தோற்றம் _____ எனப்படும்.
அ. ஜீனோடைப் ஆ. அல்லீல் இ. பீனோடைப் ஈ. குரோமோசோம்
- பீனோடைப், ஜீனோடைப் பற்றி நீவிர் அறிவது என்ன? (2×2=4)
- அல்லோசோம்கள் என்றால் என்ன?

Mrs.JO.VANITHA KUMAR

Kindly send me your study materials to padasalai.net@gmail.com

பாடம் - 18.மரபியல்

தேர்வு -2

(4×1=4)

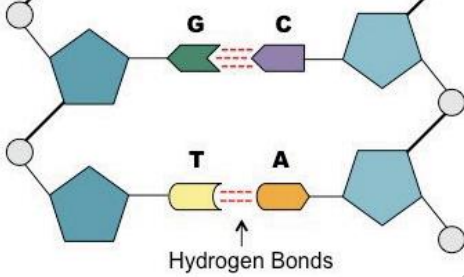
- மனிதனில் காணப்படும் குரோமோசோம்களின் எண்ணிக்கை _____
 அ. 22 ஜோடி ஆட்டோசோம்கள் மற்றும் 1 ஜோடி அல்லோசோம்கள்
 ஆ. 22 ஆட்டோசோம்கள் மற்றும் 1 அல்லோசோம்
 இ. 46 ஆட்டோசோம்கள்
 ஈ. 46 ஜோடி ஆட்டோசோம்கள் மற்றும் 1 ஜோடி அல்லோசோம்கள்
- மெண்டலின் கருத்துப்படி அல்லீல்கள் கீழ்க்கண்ட பண்புகளைப் பெற்றுள்ளன
 அ. ஒரு ஜோடி ஜீன்கள் ஆ. பண்புகளை நிர்ணயிப்பது
 இ. மரபணுக்களை (ஜீன்) உருவாக்குவது ஈ. ஒடுங்கு காரணிகள்
- சென்ட்ரோமியர் மையத்தில் காணப்படுவது _____ வகை குரோமோசோம்
 அ. டீலோ சென்ட்ரிக் ஆ. மெட்டா சென்ட்ரிக் இ. சப் - மெட்டா சென்ட்ரிக் ஈ. அக்ரோ சென்ட்ரிக்
- ஒவ்வொரு செல்லின் உட்கருவில் காணப்படும் மெல்லிய நூல் போன்ற அமைப்புகள் _____ என அழைக்கப்படுகின்றன.
 அ.அல்லீல்கள் ஆ.குரோமோசோம்கள் இ.ஆட்டோசோம்கள் ஈ.அல்லோசோம்கள்

5.பொருத்துக.

(3×2=6)

- | | |
|--------------------------------|---------------------------|
| அ. ஆட்டோசோம்கள் | - டிரைசோமி 21 |
| ஆ இருமய நிலை | - 9:3:3:1 |
| இ.அல்லோசோம்கள் | - 22 ஜோடி குரோமோசோம்கள் |
| ஈ. டவுன் நோய்க் கூட்டு அறிகுறி | - 2n |
| உ.இருபண்புக் கலப்பு | - 23வது ஜோடிகுரோமோசோம்கள் |

6.கீழே கொடுக்கப்பட்டுள்ள படத்தில் டி.என்.ஏவின் பாகங்களைக் குறிக்கவும்.



7.ஒரு பண்புக் கலப்பிலிருந்து, இரு பண்பு கலப்பு எவ்வகையில் வேறுபடுகிறது?

பாடம் - 18.மரபியல்

தேர்வு- 3

- கூற்று சரியா, தவறா? (3×2=6)
 அ)மெண்டலின் இரு பண்பு கலப்பு விகிதம் F2 தலைமுறையில் 3 : 1 ஆகும்.
 ஆ)டவுன் நோய்க் கூட்டு அறிகுறி என்பது 45 குரோமோசோம்கள் உள்ள மரபியல் நிலை
- அ)மரபுவழியாக ஒரு குறிப்பிட்ட பண்பினைக்கடத்தும் டி.என்.ஏவின் பகுதிக்கு என்ன பெயர்?
 ஆ)டி.என்.ஏவில் நியூக்ளியோடைடுகளை இணைக்கும் பிணைப்பின் பெயரை எழுதுக.

3.குரோமோசோமின் அமைப்பை விவரிக்கவும்

(1×4=4)

- தூய நெட்டைப் பட்டாணிச் செடியானது தூய குட்டைப் பட்டாணிச் செடியுடன் கலப்பினம் செய்யப்படுகிறது. இதில் தோன்றும் ம F1 மற்றும் F2 தலைமுறை தாவரங்கள் எவ்வகைத் தன்மையுடையன என்பதை விளக்கக.