

**மக்களவை பொதுத்தேர்தல் 2024**  
**07-அரக்கோணம் நாடாளுமன்ற தொகுதி**  
**இராணிப்பேட்டை மாவட்டம்**

**வாக்குப்பதிவு அலுவலர்களுக்கான குறிப்புகள்**

**மாதிரி வாக்குப்பதிவு நேரம் : காலை 5.30 மணி**

**வாக்குப்பதிவு நேரம் : காலை 7.00 மணி முதல் மாலை 6.00 மணி வரை**

**மக்கள் பிரதிநிதித்துவ சட்டம் 1951**

- **பிரிவு 28A:** அனைத்து தேர்தல் சம்பந்தமான அலுவலர்களும் தேர்தல் ஆணையத்தின் கீழ் பணிபுரிபவர்கள் ஆவர்.
- **பிரிவு 128:** வாக்களிப்பதன் ரகசியத்தை வெளியிடாது காத்தல்
- **பிரிவு 130:** வாக்குச்சாவடி மற்றும் சுற்றுப்புற பகுதிகளில் வாக்கு சேகரிக்கும் உரிமையை தடை செய்வது
- **பிரிவு 134 B:** வாக்குச்சாவடிக்கு அருகாமையில் அல்லது வாக்குச்சாவடிக்குள் ஆயுதங்கள் எடுத்துச் செல்ல முற்றிலும் தடை
- **பிரிவு 135:** வாக்குச் சீட்டை அல்லது வாக்களிக்கும் எந்திரத்தை வாக்குப்பதிவு அன்று வாக்குச்சாவடிக்கு வெளியில் எடுத்துச் செய்வது சாதாரண நபர்களுக்கு ஓராண்டு முதல் மூன்று ஆண்டுகள் வரை சிறை தண்டனை அரசு பணியாளர் ஒருவர் மேற்கண்ட குற்றச்சாட்டுக்கு ஆளாகி நிரூபணம் ஆனால் மூன்றாண்டு முதல் 5 ஆண்டுகள் வரை சிறை தண்டனை

**தேர்தல் நடத்துதல் விதிகள் 1961**

- **பிரிவு 13 (1):** ஒரு வேட்பாளருக்கு ஒரு முகவர் மற்றும் இரண்டு மாற்று முகவர்களை நியமித்துக் கொள்ளலாம்.
- **பிரிவு 16 :** சாதாரணமாக அனைத்து வாக்காளர்களும் வாக்குச்சாவடிக்கு நேரில் வந்து தான் வாக்களிக்க வேண்டும்.
- **பிரிவு 17 :** தேர்தலில் பணிபுரிபவர்களுக்கு அஞ்சல் வாக்கு மூலம் மற்றும் தேர்தல் பணி சான்று மூலம் நேரடியாக வாக்கு அளித்தல் போன்ற உரிமைகள்

தேர்தல் பணியில் ஈடுபட்டிருக்கும் அனைத்து அலுவலர்களும் 1951ம் ஆண்டின் மக்கள் பிரதிநிதித்துவ சட்டம் பிரிவு 26-ன் கீழ் தாங்கள் நியமனம் செய்யப்பட்டுள்ளீர்கள்.

**வாக்குச்சாவடி தலைமை அலுவலரின் பணிகளும், பொறுப்புகளும்**

1. வாக்குப்பதிவிற்கு முந்தைய நாள் நண்பகல் 12.00 மணிக்குள் வாக்குச்சாவடிக்கு சென்றடைய வேண்டும்.
2. வாக்குப்பதிவிற்கு தேவையான தேர்தல் பொருட்கள், வாக்குப்பதிவு இயந்திரங்கள் மண்டல அலுவலர்கள் ஒப்படைக்கும் போது பட்டியல்படி சரியாக உள்ளதா? என சரிபார்த்துக் கொள்ள வேண்டும்.
3. வாக்குப்பதிவு நாளன்று வாக்குப்பதிவு அலுவலர்கள் மற்றும் காவலர்கள் வருகைபுரிந்துள்ளனரா என்பதை உறுதி செய்து கொள்ள வேண்டும். தவறும்பட்சத்தில் மண்டல அலுவலருக்கு தகவல் தெரிவிக்க வேண்டும்.
4. வாக்குப்பதிவு இயந்திரம் (Ballot Unit) கட்டுப்பாட்டு கருவி (Control Unit), VVPAT ஆகியவை வைக்கப்படும் இடத்தில் போதுமான அளவு வெளிச்சம் இருப்பதை உறுதி செய்து கொள்ள வேண்டும்.
5. வாக்குப்பதிவு அலுவலர்களின் இருக்கைக்கு பின்புறம், வாக்குச்சாவடி முகவர்களுக்கான இருக்கையினை அமைக்க வேண்டும்.
6. **வாக்குப்பதிவு நாளன்று** வாக்குச்சாவடிக்கு வெளியே வாக்காளர்களின் விவரம், வாக்குச்சாவடி பரப்பு, போட்டியிடும் வேட்பாளர்களின் பட்டியல் ஆகியவை நன்கு தெரியும் வகையில் ஒட்டப்பட வேண்டும்.
7. வாக்குச்சாவடியின் 100மீ சுற்றளவிற்குள் எந்தவித அரசியல் விளம்பரங்களோ, 200மீ சுற்றளவிற்குள் அரசியல் கட்சி அலுவலகங்கள் ஏதும் அமைக்கப்படவில்லை என்பதை உறுதி செய்து கொள்ள வேண்டும்.
8. குறுக்கு அம்புக்குறி ரப்பர் ஸ்டாம்ப் (Arrow Crossmark Rubber Stamp) மற்றும் உலோக முத்திரைகள் (Metal Seals), Mock Poll Slip, ரப்பர் ஸ்டாம்ப் மற்றும் உங்கள் வாக்குச்சாவடிக்குள் Distinguished Mark ஆகியவற்றை சரிபார்க்கவும்.
9. வாக்குச்சாவடி முகவர்களிடமிருந்து படிவம்-10-ஐ பெற்று, ஒவ்வொரு வேட்பாளர்களுக்கும் ஒரு முகவர் மற்றும் இரண்டு மாற்று முகவர்களை நியமிக்கலாம்.
10. வாக்குப்பதிவு நாளன்று வாக்குப்பதிவுக்கு 90 நிமிடங்களுக்கு (1½ மணி நேரம்) முன்னதாக வாக்குச்சாவடி முகவர்கள் வாக்குச்சாவடிக்குள் அழைக்கப்பட்டு படிவம் 10-இல் வேட்பாளர் அல்லது அவரது முதன்மை முகவர் (Principal Agent) கொடுக்கும் வாக்குச்சாவடி முகவர்களின் நியமன கடிதத்தில் உள்ள கையெழுத்தும் வாக்குப்பதிவு உபகரணங்களுடன் அனுப்பப்பட்ட மாதிரி கையெழுத்தும் ஒரே மாதிரி உள்ளனவா? என்பதை ஒப்பிட்டு சரிபார்த்திட வேண்டும்.

11. வாக்குச்சாவடிக்குள் ஒரே சமயத்தில் ஒரு வேட்பாளருக்கு ஒரு வாக்குச்சாவடி முகவர் மட்டுமே இருக்க வேண்டும்.
12. வாக்குச்சாவடி முகவர்கள், வேட்பாளர்களின் சின்னங்கள் தெரியும் வகையில் அடையாள அட்டை /உடை அணிந்து வருவதற்கு அனுமதி வழங்கக்கூடாது.
13. வாக்குப்பதிவு தொடங்குவதற்கு முன்னதாக வாக்குப்பதிவு ரகசியத்தை காத்திடுதல் குறித்து வாக்குச்சாவடி தலைமை அலுவலர் உறுதிமொழியை படித்துக் காட்டி கையொப்பம் பெற வேண்டும்.
14. குறித்த நேரத்தில் (காலை 7.00 மணி) வாக்குப்பதிவு ஆரம்பிக்க வேண்டும்.
15. **வாக்குச்சாவடிக்குள் அனுமதிக்கப்படும் நபர்கள் விவரம்:-**
  - 1).வாக்காளர்கள், 2).வாக்குப்பதிவு அலுவலர்கள், 3).வேட்பாளர்கள் 4).அவர்களது முகவர்கள், 5).வாக்குச்சாவடி முகவர்கள், 6).வாக்காளருடன் வரும் அவரது கைக்குழந்தை, 7).கண்பார்வையற்ற மற்றும் பிறர் உதவியின்றி நடக்க அல்லது வாக்களிக்க இயலாத வாக்காளருக்கு உதவிக்கு வரும் ஒரு நபர் 8).தேர்தல் ஆணையத்தின் அடையாள அட்டை பெற்றவர்கள்.
16. புகைப்படம்/வீடியோ எடுக்க தேர்தல் ஆணையத்தின் அனுமதி பெற்றவர்களை தவிர பிறரை அனுமதிக்க கூடாது.
17. தேர்தல் ஆணையத்தால் தெரிவிக்கப்பட்டுள்ளவாறு Poll Monitoring App மூலம் அனுப்பப்பட வேண்டிய அறிக்கைகளை அனுப்ப வேண்டும்.
18. வாக்களிக்க வரும் வாக்காளரின் அடையாளம் குறித்து முகவர் எவரேனும் எதிர்ப்பு தெரிவித்தால் அது எதிர்க்கப்பட்ட வாக்கு (Challenged Votes) எனக் கருதி அந்த முகவரிடம் ரூ.2/-ஐ வசூலித்து முழு விசாரணை நடத்தப்பட வேண்டும். விசாரணையில் எதிர்ப்பு நிரூபிக்கப்பட்டால் கட்டணத்தை முகவரிடம் திருப்பி செலுத்தி விட்டு, அந்த நபரை காவல் துறை வசம் ஒப்படைக்க வேண்டும். நிரூபிக்கப்படாவிடில் அவரை வாக்களிக்க அனுமதிக்க வேண்டும்.
19. ஒரு வாக்காளரின் வாக்கை ஏற்கனவே எவரேனும் பதிவு செய்துவிட்டதாக தெரியவந்தால் தற்போது வாக்களிக்க வந்த வாக்காளரின் அடையாளம் தொடர்பான ஆவணங்களை சரிபார்த்து அவரை ஆய்வுக்குரிய வாக்குச்சீட்டு (Tendered Ballot Paper) மூலம் வாக்களிக்க அனுமதிக்க வேண்டும். அவரை EVM-ல் வாக்களிக்க அனுமதிக்கக்கூடாது. இதனை தனியே கணக்கு வைத்து வாக்குப்பதிவு முடிந்ததும் தனி உறையில் (படிவம் 17B) இட்டு சீல் வைத்து மண்டல அலுவலரிடம் ஒப்படைக்க வேண்டும்.
20. ஒரு வாக்காளர் 17(A) பதிவேட்டில் பதிவு செய்து அவருக்கு அழியாத மை வைத்த பின்னர் அவர் வாக்களிக்க விரும்பவில்லை என்றால் விதி 49(O)-ன் படி 17(A) பதிவேட்டின் குறிப்பு கலத்தில்

Refused to Vote அல்லது Left without Vote என எழுதி வாக்குச்சாவடி தலைமை அலுவலர் கையொப்பமிட்டு அதன் அருகில் வாக்காளர் கையொப்பத்தினையும் பெற வேண்டும்.

21. வாக்களிக்கும் ரகசியத்தை மீறினால் விதி 49M-ன்படி அவரை வாக்களிக்க அனுமதிக்காமல் 17A பதிவேட்டின் குறிப்பு கலத்தில் Not Allowed to Vote, Vote Procedure violating என குறிப்பிட்டு அவரை வாக்குச்சாவடியைவிட்டு வெளியே அனுப்பிவிட வேண்டும்.
22. வாக்குப்பதிவு முடியும் நேரமான மாலை 6.00 மணிக்கு வாக்களிக்கும் வரிசையில் வெளியில் நிற்கும் கடைசி வாக்காளருக்கு வ.எண்.1 கொண்ட (Token) சீட்டு வழங்குவதை ஆரம்பித்து, முதலில் நிற்பவர் வரை சீட்டுகள் (Token) வழங்கி வாக்களிக்க அனுமதிக்க வேண்டும்.
23. தேர்தல் பணிச்சான்று (EDC) மூலம் வாக்களிக்கும் அலுவலர்கள் விவரங்களை வாக்காளர் பட்டியலின் குறியீட்டு நகலிலும் (Marked Copy), 17A பதிவேட்டிலும் பதிவு செய்யப்படுவதை சரிபார்த்துக் கொள்ள வேண்டும். இந்த வாக்குகளின் எண்ணிக்கையை Presiding Officer Diary மற்றும் படிவம் 17C மொத்த வாக்காளர்கள் கலத்தில் குறிப்பிட வேண்டும்.
24. வாக்குப்பதிவு முடிந்தவுடன் வாக்காளர் பட்டியல், 17A பதிவேடு, கட்டுப்பாட்டு இயந்திரம் (Control Unit) ஆகியவற்றில் பதிவாகியுள்ள மொத்த வாக்குகளின் எண்ணிக்கையை ஒப்பிட்டு முகவர்கள் முன்னிலையில் Control Unit-ல் உள்ள Close Button-ஐ அழுத்தி வாக்குப்பதிவினை முடிக்க வேண்டும்.

**மக்களவை தேர்தல் நடைபெறும் வாக்குச்சாவடிகளில் நியமிக்கப்படும்  
அலுவலர்களும், அவர்களது பணிகளும்**

**வாக்குப்பதிவு அலுவலர் - 1**

- வாக்காளர் கொண்டு வரும் அடையாள சீட்டைக் கொண்டு வாக்காளர் பட்டியலில் அவரது வரிசை எண்.வாக்காளர் பெயர் ஆகியவற்றை கண்டறிந்து உரத்த குரலில் வாசிக்க வேண்டும்.
- குறியீடு செய்யப்பட்ட வாக்காளர் பட்டியலுக்கு இவரே பொறுப்பாவார்.
- வாக்காளர் பட்டியலின் குறியீட்டு நகலில் உள்ள கட்டத்தின் குறுக்கே ஆண் மற்றும் பெண் அனைத்து வாக்காளர்களுக்கும் சிவப்பு மையிட்டு கோடிட்டு காட்டப்பட வேண்டும்.
- பெண் வாக்காளர்களை சரிபார்ப்பதற்கு ஏதுவாக கூடுதலாக பெண் வாக்காளர்களின் வரிசை எண்ணை டிக் (✓) குறியிட வேண்டும்.
- தேர்தல் பணிச்சான்று விவரங்களை Marked Copy-ன் கடைசியில் எழுத வேண்டும்.
- வாக்காளர் அடையாள அட்டை (EPIC) மற்றும் தேர்தல் ஆணையத்தால் தெரிவிக்கப்படும் 11 அடையாள ஆவணங்களை வைத்தே வாக்களிக்க முடியும். வாக்காளர் சீட்டு (Voter Slip) மட்டும் கொண்டு வரும் வாக்காளர்களை வாக்களிக்க அனுமதிக்கக்கூடாது.
- வாக்குச்சாவடி தலைமை அலுவலர் உடனிருந்து, அவரது பணிகளையும் சேர்த்து கவனிக்க வேண்டும்.

### வாக்குப்பதிவு அலுவலர்-2

- வாக்காளரின் இடது கை ஆட்காட்டி விரலில் நகத்திற்கும், நகத்தோலிற்கும் இடையில் அழியாத மை (Indelible Ink) வைக்க வேண்டும்.
- இடதுகை ஆட்காட்டி விரல் இல்லாதவர்களுக்கு அதற்கு அடுத்த நடுவிரலில் அழியாத மை வைக்க வேண்டும்.
- இடதுகையில் விரல்களே இல்லாதவர்களுக்கு வலதுகை ஆட்காட்டி விரலில் வைக்க வேண்டும். அந்த விரல் இல்லையெனில் அதற்கு அடுத்த நடுவிரலில் வைக்க வேண்டும்.
- இரண்டு கைகளிலும் விரல்கள் இல்லாதவர்களுக்கு இடதுகை மணிக்கட்டில் வைக்க வேண்டும்.
- இரண்டு கைகளும் இல்லாதவர்களுக்கு இடது கால் விரலில் வைக்க வேண்டும்.
- 17A பதிவேட்டில் வாக்காளரது விவரங்களைப் பதியவேண்டும். அவரது கையொப்பம்/கைரேகை பெற வேண்டும். எந்த ஆவணத்தை கொண்டு வாக்களித்தார் என்ற விவரத்தை கீழ்க்கண்ட சுருக்க குறியீடு கொண்டு பதிவு செய்ய வேண்டும்.

|                               |        |
|-------------------------------|--------|
| Passport                      | PpT    |
| Driving License               | DL     |
| Government Department ID Card | SID    |
| Bank/ Post Office Pass Book   | PB     |
| Pan Card                      | PC     |
| NPR Smart Card                | SC     |
| MNREGA Job Card               | MNREGA |
| Health Insurance Smart Card   | HIS    |
| Pension Document              | PD     |
| MPs/MLAs/MLCs ID card         | OID    |
| AADHAR Card                   | AC     |

- தேர்தல் பணிச்சான்று மூலம் வாக்குப்பதிவு செய்யும் நபர்களின் விவரங்களை 17A பதிவேட்டில் Remarks கலத்தில் EDC Voter என குறிப்பிட வேண்டும்.
- அதன்பின் அவ்வாக்காளருக்கு Voter Slip-வழங்க வேண்டும். அதில் 17A-பதிவேட்டில் குறிப்பிட்டுள்ள வரிசை எண்ணும், வாக்காளர் பட்டியலில் அவ்வாக்காளர் இடம் பெற்றுள்ள வரிசை எண்ணையும் குறிப்பிட வேண்டும்.

### வாக்குப்பதிவு அலுவலர்-3

- இவர் வாக்குப்பதிவு நாளன்று, வாக்காளர் கொண்டு வரும் துண்டுச்சீட்டை (Voter Slip) பெற்றுக் கொண்டு, அதை சேகரித்து 50 எண்ணிக்கை கொண்ட கட்டுக்களாக கட்டி வைத்துக் கொள்ள வேண்டும்.
- அதன்பின், வாக்களிக்க ஏதுவாக Control Unit-ல் உள்ள "Ballot" பட்டனை அழுத்த வேண்டும்.
- பின், Voting Compartment-க்குள் வாக்களிக்க ஒவ்வொருவராக அனுமதிக்க வேண்டும்.

**வாக்குச்சாவடி தலைமை அலுவலர் மற்றும் அலுவலர்கள் வாக்குப்பதிவு இயந்திரங்களை (EVMs)**

**கையாளும் முறை**

**வாக்குப்பதிவிற்கு முந்தைய நாள் வாக்குச்சாவடிக்கு சென்றவுடன் மேற்கொள்ள வேண்டிய பணிகள்:**

- வாக்குச்சாவடியில் தேவையான நாற்காலிகள், மேஜைகள், குடிநீர் வசதி, மின்சாரம், கழிப்பறை வசதி மற்றும் சாய்தள மேடை ஆகியவை இருப்பதை உறுதி செய்துகொள்ள வேண்டும்.
- அந்த வாக்குச்சாவடிக்கு ஒதுக்கீடு செய்யப்பட்டுள்ள பிற அலுவலர்களின் வருகையை உறுதி செய்துகொள்ளவேண்டும்.
- வாக்குச்சாவடியில் வழங்கப்பட்டுள்ள வாக்குப்பதிவு இயந்திரங்களை (CU, BU & VVPAT) வாக்குப்பதிவு நாளன்று காலை 05.00 மணிவரை அவற்றுக்கான பெட்டிகளிலிருந்து வெளியே எடுக்கக்கூடாது.

**வாக்குப்பதிவு நாளன்று மேற்கொள்ளவேண்டிய பணிகள்:**

- **வாக்குப்பதிவு இயந்திரங்களை இணைப்பது எப்படி?**
1. CU, BU & VVPAT கருவிகளை அவற்றின் பெட்டிகளிலிருந்து வெளியே எடுக்கவும், பின்னர் VVPAT கருவியினை அதற்குரிய கேபிள் மூலம் Control Unit கருவியின் பின்புறமாக இணைக்கவேண்டும்.
  2. VVPAT கருவியில் பின்புறம் கிடைமட்டமாக உள்ள சுவிட்ச்-ஐ கடிக்கார எதிர்திசையில் திருப்பி செங்குத்தான நிலையில் வைக்கவேண்டும்.
  3. Ballot Unit கருவியினை அதற்குரிய கேபிள் மூலம் VVPAT கருவியின் பின்புறமாக இணைக்கவேண்டும்.
  4. VVPAT கருவி வைத்திருக்கும் இடத்தில் மிகவும் பிரகாசமான வெளிச்சம் தரக்கூடிய பல்புகளை பயன்படுத்தக்கூடாது.



**வாக்குச்சாவடியில் EVM-இயந்திரங்கள் வைக்கப்பட வேண்டிய அமைப்பு**

5. 6-மணியளவில் Conrtol Unit switch-ஐ ஆன் செய்யவேண்டும். அப்போது **Conrtol Unit-ல்** VVPAT-கருவியின் நிலை, Ballot Unit-நிலை, Battery சதவீதம், அன்றைய நாள் மற்றும் நேரம், மொத்த வேட்பாளர்களின் எண்ணிக்கை ஆகிய விவரங்கள் தோன்றி இறுதியாக EVM is Ready என்ற விவரம் வெளியாகும். அப்போது VVPAT கருவியில் 7 Paper Slips துண்டாகி VVPAT கருவியினுள் விழும். இது வழக்கமான ஒன்றாகும்.
6. தற்போது EVM வாக்குப்பதிவு இயந்திரங்கள் அனைத்தும் மாதிரி வாக்குப்பதிவு செய்ய தயார் நிலையில் உள்ளது.
7. மாதிரி வாக்குப்பதிவு செய்வதற்கு முன்பாக Conrtol Unit-னை இரவு நேரத்தில் ஆன் செய்து பயன்படுத்தக் கூடாது.

**மாதிரி வாக்குப்பதிவு செய்வதற்கான முறை**

1. 19.04.2024 அன்று காலை 05.30 மணிக்கு மாதிரி வாக்குப்பதிவினை முகவர்கள் முன்னிலையில் நடத்தவேண்டும். முகவர்கள் எவரும் வரவில்லை எனில் 06.15 மணி வரை காத்திருந்து பின்னர் மாதிரி வாக்குப்பதிவை தொடங்கவேண்டும்.
2. மாதிரி வாக்குப்பதிவின்போது குறைந்தபட்சம் 50 வாக்குகளை பதிவு செய்யவேண்டும். அனைத்து வேட்பாளர்களுக்கும் குறைந்தது ஒரு வாக்காவது பதிவு செய்ய வேண்டும். ஒரு வாக்கு பதிவு செய்யப்பட்டவுடன் 7 வினாடிகளுக்கு VVPAT கருவியின் திரையில் அந்த வேட்பாளரின் வரிசை எண், பெயர் மற்றும் சின்னம் ஆகியவை தோன்றி அதன் Ballot Slip துண்டாகி கருவியினுள் விழும்.
3. மாதிரி வாக்குப்பதிவு சமயத்தில் ஒவ்வொரு வேட்பாளருக்கும் எத்தனை வாக்குகள் பதியப்படுகிறது என்பதை வாக்குப்பதிவு தலைமை அலுவலர் குறித்துக்கொள்ளவேண்டும். மாதிரி வாக்குப்பதிவு முடிவடைந்தவுடன் VVPAT கருவியில் Ballot Slip Compartment-ஐ திறந்து அதில் உள்ள Ballot Slip-களை வெளியே எடுக்கவும்.
4. பின்பு Conrtol Unit கருவியில் Close Button- ஐ அழுத்தவும்
5. CU-ல் உள்ள Result Button-ஐ அழுத்தி முடிவுகளை முகவர்களிடம் காண்பித்து Ballot Slip எண்ணிக்கை இணையாக ஒத்திட்டு இருப்பதை உறுதி செய்து கொள்ள வேண்டும்.
6. பின்னர் Ballot Slip களின் பின்புறம் "Mock Poll Slips" என்ற முத்திரை கொண்ட சீலினை இட்டு அதனை கருப்பு நிற உறையில் இட்டு சீலிடவேண்டும். அதன்பின் அந்த உறையினை தனி பிளாஸ்டிக் பெட்டியில் வைத்து இளஞ்சிவப்பு நிற சீல் கொண்டு மூட வேண்டும்.
7. மாதிரி வாக்குப்பதிவு முடிந்தவுடன் முகவர்களுக்கு மாதிரி வாக்குப்பதிவு சான்று வழங்க வேண்டும்.

8. பின்னர், CU-ல் உள்ள Result Section வெளிப்புற மூடி மற்றும் உட்புற மூடியை திறந்து Clear Button-ஐ அழுத்தி ஏற்கனவே மாதிரி வாக்குப்பதிவின் போது பதிவாகியுள்ள வாக்குகள் அழிக்கப்பட்ட விவரத்தினை வாக்குப்பதிவு முகவர்களிடம் காண்பிக்க வேண்டும்.
9. CU-ன் பின்புறமுள்ள Switch-ஐ ஆப் செய்துவிட்டு Result Section-உள் அறை மூடியில் Green Paper Seal-ஐ பொருத்தி உள்அறையை Special Address Tag (வாக்குச்சாவடி தலைமை அலுவலர், முகவர்கள் கையொப்பமிட்டிருக்க வேண்டும்) மூலம் சீலிட வேண்டும்.
10. CU-ல் உள்ள Close Button-ஐ மூடுவதற்கு கொடுக்கப்பட்டுள்ள கருப்புநிற மூடியை கொண்டு Close Button-ஐ முடிவிட வேண்டும்.
11. VVPAT-ன் பக்கவாட்டில் உள்ள Ballot Slip Compartment நூல் மற்றும் Address Tag-உடன் இணைத்து சீல் செய்ய வேண்டும்.
12. மேற்கண்ட அனைத்து நடவடிக்கைகளும் முடிவுற்ற பின்னர் Control Unit-ல் உள்ள Switch-ஐ ஆன் செய்து முறையான வாக்குப்பதிவை காலை 7.00 மணிக்கு துவக்க வேண்டும்.

**மாதிரி வாக்குப்பதிவு நடைமுறை இணைப்பு-1ல் தரப்பட்டுள்ளது**

13. வாக்குப்பதிவு ஆரம்பித்து ஐந்து அல்லது பத்து வாக்குகள் பதிவு நடைபெற்ற நிலையில் CU-ல் உள்ள Total Button-ஐ அழுத்தி பதிவான வாக்குகளின் எண்ணிக்கை சரிபார்த்துக் கொள்ள வேண்டும். மேலும் வாக்குப்பதிவு ஆரம்பித்து ஒவ்வொரு இரண்டு மணிநேரத்திற்கும் பதிவான வாக்குகளின் எண்ணிக்கை குறித்து மண்டல அலுவலருக்கு தகவல் தெரிவிக்க வேண்டும்.
14. Ballot Unit, VVPAT and Control Unit ஆகியவை முறையாக இணைக்கப்பட்டுள்ளதா என்பதை அவ்வப்போது சரிபார்க்கவும்.
15. வாக்குப்பதிவு முடிவுற்ற பின்னர் Close Button- அழுத்திவிட்டு பின் CU-ன் சுவிட்சை ஆப் செய்துவிட்டு, அதன்பின்னர் Connection Cable-ஐ எடுத்துவிட வேண்டும்.
16. BU மற்றும் CU-ஐ அவற்றிற்குரிய பெட்டிகளில் வைத்து மூடி, பெட்டிகளின் இருப்புறங்கள் மற்றும் கைப்பிடி ஆகியவற்றில் Address Tag போட்டு சீல் செய்து வாக்குச்சாவடி தலைமை அலுவலர் பத்திரமாக வைத்துக் கொள்ள வேண்டும். அதன் பின்னர் பிற பணிகளை முடித்து வாக்குச்சாவடிக்கு வரும் மண்டல அலுவலரிடம் ஒப்படைக்க வேண்டும்.
17. பாராளுமன்றத் தேர்தலுக்கு Control Unit Box-க்கு "Lok Sabha" என்ற Address Tag பயன்படுத்தப்பட வேண்டும்.
18. சட்டமன்ற இடைத்தேர்தலுக்கு Control Unit Box-க்கு "Vidhan Sabha" என்ற Address Tag பயன்படுத்தப்பட வேண்டும்.



**மின்னணு வாக்குப்பதிவு இயந்திரங்களில் பழுது ஏற்படும் போது என்ன செய்ய வேண்டும்?**

1. வாக்குப்பதிவு நாளன்று மாதிரி வாக்குப்பதிவு செய்வதற்கு முன்பாக மின்னணு வாக்குப்பதிவு இயந்திரங்களில் CU, BU, VVPAT ஆகியவற்றில் ஏதேனும் ஒன்று பழுதாகும்பட்சத்தில் அந்த ஒரு கருவியை மட்டும் தனியே மாற்றி புதிய கருவியை மண்டல அலுவலரிடமிருந்து பெற்று பயன்படுத்தலாம்.
2. மாதிரி வாக்குப்பதிவு அல்லது முறையான வாக்குப்பதிவின் போது CU அல்லது BU ஏதேனும் பழுதடைந்தால் மொத்த மின்னணு இயந்திர தொகுப்பு (அதாவது CU, BU மற்றும் VVPAT மூன்றும்) மாற்றி, புதிய மின்னணு இயந்திர தொகுப்பினை மண்டல அலுவலரிடம் இருந்து பெற்று பயன்படுத்த வேண்டும். அவ்வாறு புதிய மின்னணு இயந்திரங்களை பயன்படுத்தும் போது மீண்டும் ஒரு முறை மாதிரி வாக்குப்பதிவினை நடத்த வேண்டும்.
3. இதில் VVPAT இயந்திரம் மட்டும் பழுதடைந்தால், அதனை மட்டும் தனியாக மாற்றி, புதிய VVPAT இயந்திரத்தை பயன்படுத்தலாம். அப்போது மாதிரி வாக்குப்பதிவு நடத்தக்கூடாது.

**வாக்குச்சாவடி தலைமை அலுவலர் பூர்த்தி செய்யப்பட வேண்டிய படிவங்கள் மற்றும் தயார் செய்ய வேண்டிய உறைகள்**

**அ).மண்டல அலுவலரிடம் EVM இயந்திரங்களுடன் சேர்த்து அளிக்க வேண்டிய ஆவணங்கள்**

1. படிவம் - 17C
  2. வாக்குச்சாவடி தலைமை அலுவலரின் நாட்குறிப்பு
  3. பார்வையாளர் பதிவேடு
  4. தேர்தல் பார்வையாளர் அறிக்கை
- இவை அனைத்தும் ஒரு வெள்ளை நிற உறையில் அளிக்கப்பட வேண்டும்.

**ஆ). உறைகள் (Covers)**

**I.பச்சை நிற உறை (Green Statutory Cover)**

- 1.வாக்காளர் பட்டியலின் குறியீட்டு நகல் (Marked Copy of Electoral Roll)
- 2.வாக்காளர்கள் பதிவேடு (17A register)
- 3.வாக்காளர் சீட்டுகள் (Voters Slip)
- 4.பயன்படுத்தப்பட்ட ஆய்வுக்குரிய வாக்குச்சீட்டுகளும், (Tendered Ballot) படிவம் 17B-ல் உள்ள ஆய்வுக்குரிய வாக்குச்சீட்டுகளின் பட்டியல்
- 5.பயன்படுத்தப்படாத ஆய்வுக்குரிய வாக்குச்சீட்டுகள் (Tendered Ballot)
6. பிறதாள்கள்.

**II.மஞ்சள் நிறஉறை (Yellow Non Statutory Cover)**

- 1.குறியிடப்பட்ட வாக்காளர் பட்டியல் தவிர இதர வாக்காளர் பட்டியல்கள் (Other than the Marked Copy)
- 2.வாக்குச்சாவடி முகவர் நியமன கடிதங்கள் (படிவம்-10),
- 3.தேர்தல் பணிச்சான்று (EDC) (படிவம்-12B)
- 4.எதிர்க்கப்பட்ட வாக்குகளின் பட்டியல் (Challenged Votes) (படிவம்-14)
- 5.கண்பார்வையற்ற, நலிவுற்ற வாக்காளர்களின் பட்டியல் மற்றும் உறுதிமொழிகள் (படிவம்-14A)
- 6.வாக்காளர்களின் வயது குறித்த உறுதிமொழிகள்
- 7.Unused and Damaged Paper Seal
- 8.Unused Voter Slips
- 9.Unused Damaged Special Tag
- 10.Unused and damaged Strip Seal
- 11.Cover Containing the receipt book cash if any in respect of Challenged Vote.
- 12.Cover containing the declarations obtained from electors as to their age and list of such electors.

**III.பழுப்பு நிறஉறை (Brown Cover)**

1. வாக்குச்சாவடி தலைமை அலுவலர் கையேடு
2. EVM-இயந்திர கையேடு
3. Indelible Ink bottle.
4. Stamp Pad
5. Metal Seal
6. Arrow Cross – Mark Rubber Stamp
7. Cup for setting the indelible Ink

**IV.ஊதாநிற உறை (Blue Colour)**

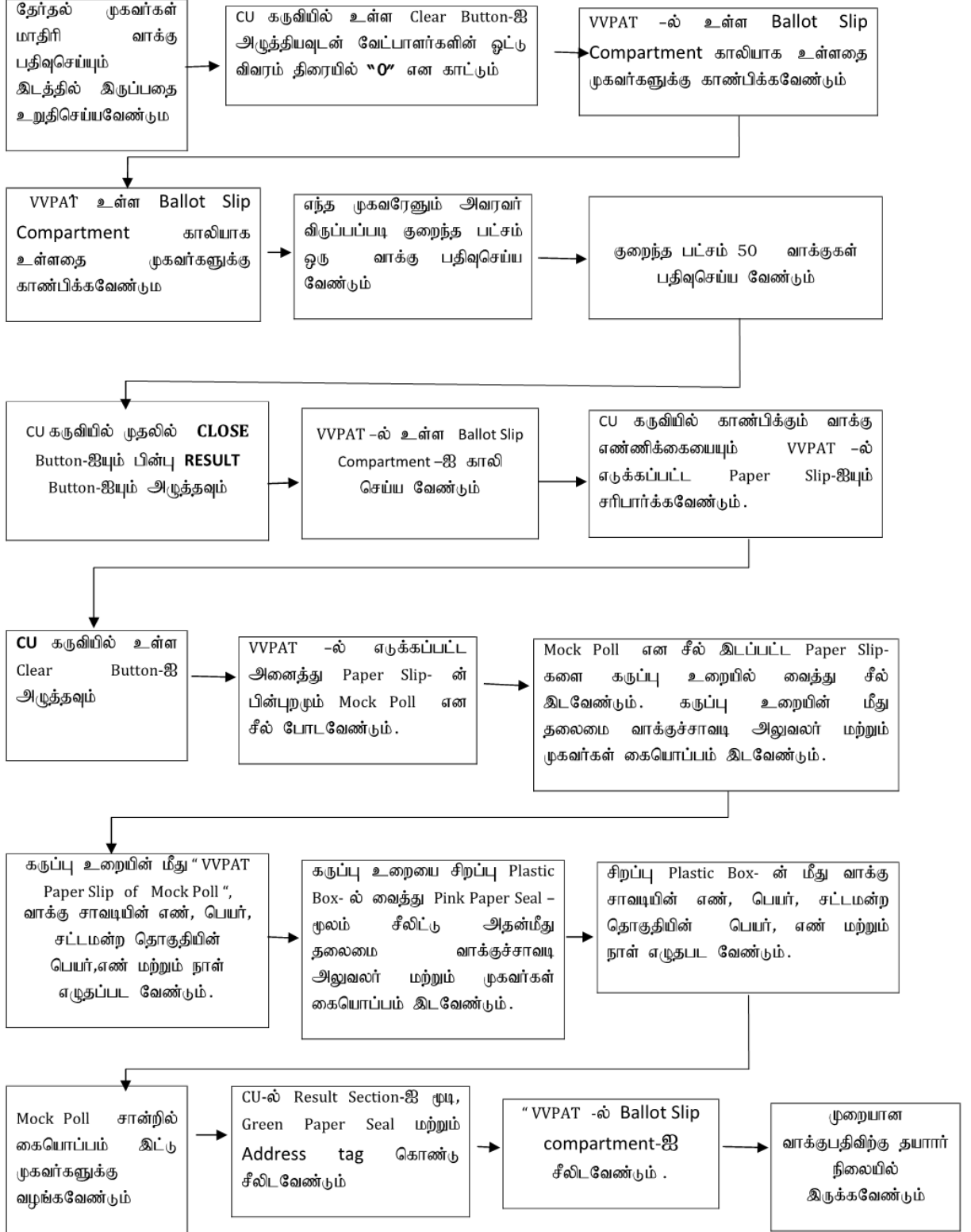
1. மேலே இடம் பெறாத இதர பொருட்கள்

### **வாக்குப்பதிவு முகவர்களுக்கான குறிப்புகள்**

- வாக்குப்பதிவு முகவர்களாக நியமனம் செய்யப்பட்டுள்ள நபர்கள், வாக்குச்சாவடி தலைமை அலுவலரிடம் அளித்து அடையாள அட்டை பெற்றுக் கொள்ள வேண்டும்.
- முகவர்கள் அடையாள அட்டையை அனைவருக்கும் தெரியும் வகையில் அணிந்திருக்க வேண்டும்.
- கட்சி சின்னங்கள் வேட்பாளர்களின் சின்னங்கள் ஆகியவற்றை முகவர்கள் பயன்படுத்தக்கூடாது.
- ஒரு வேட்பாளருக்கு இரண்டு மாற்று முகவர்கள் அனுமதிக்கப்படுவர். ஒரே நேரத்தில் ஒரு முகவரைத் தவிர வேறு முகவர்கள் இருக்கக்கூடாது.
- முகவர்கள் வாக்குச்சாவடியைவிட்டு வெளியே செல்லும் போதோ, திரும்ப வரும் போதோ எந்த ஒரு ஆவணத்தையும் கொண்டு செல்லவோ, கொண்டு வரவோ அனுமதி கிடையாது.
- முகவர்களை வாக்குப்பதிவு இயந்திரத்தில் உள்ள வேட்பாளர்களின் வரிசைப்படி அமரவைக்க வேண்டும்.
- பிற்பகல் 3.00 மணிக்கு பின்னர் முகவர்கள் வாக்குச்சாவடியைவிட்டு வெளியே செல்லவோ, உள்ளே வரவோ அனுமதி கிடையாது.

**இணைப்பு-1**

**மாதிரி வாக்குபதிவு நடைமுறை**



மாதிரி வாக்குச்சாவடி மையம்

