

K.J.கீழ முஸ்லிம் மேல்நிலைப்பள்ளி, பரமக்குடி-- இராமநாதபுரம் மாவட்டம்		
பன்னிரண்டாம் வகுப்பு – பொருளியல்		
இயல் -- 4 நுகர்வுச்சார்பும் முதலீட்டுச் சார்பும்		
சரியான விடையைத் தெரிவு செய்க		
1)	சராசரி நுகர்வு நாட்டம் கணக்கிடப்படுவது அ) C / Y ஆ) $C Y$ இ) Y / C ஈ) $C + Y$	அ) $\frac{C}{y}$
2)	இறுதிநிலை நுகர்வு நாட்டம் கூடினால் அ) நுகர்வுச் சார்புக்கோடு செங்குத்தை நோக்கிச் செல்லும் ஆ) நுகர்வுச்சார்பு மேல்நோக்கி இடம்பெயரும் இ) நுகர்வுச்சார்பு கீழ்நோக்கி இடம்பெயரும் ஈ) சேமிப்புச்சார்பை மேலே தள்ளும்	அ) நுகர்வுச் சார்புக்கோடு செங்குத்தை நோக்கிச் செல்லும்
3)	கீன்சின் நுகர்வுச்சார்பு $C = 10 + 0.8Y$ ஆக இருந்து, செலவிடக்கூடிய வருவாய் ₹1000 ஆக இருந்தால் நுகர்வு எவ்வளவு? அ) ₹ 0.8 ஆ) ₹ 800 இ) ₹ 810 ஈ) ₹ 0.81	இ) ₹ 810
4)	கீன்சின் நுகர்வுச்சார்பு $C = 10 + 0.8Y$ ஆக இருந்து, செலவிடக்கூடிய வருவாய் ₹100 ஆக இருந்தால் இறுதிநிலை நுகர்வு நாட்டம் எவ்வளவு? அ) ₹ 0.8 ஆ) ₹ 800 இ) ₹ 810 ஈ) ₹ 0.81	அ) ₹ 0.8
5)	கீன்சின் நுகர்வுச்சார்பு $C = 10 + 0.8Y$ ஆக இருந்து, செலவிடக்கூடிய வருவாய் ₹100 ஆக இருந்தால் சராசரி நுகர்வு நாட்டம் எவ்வளவு? அ) ₹ 0.8 ஆ) ₹ 800 இ) ₹ 810 ஈ) ₹ 0.9	ஈ) ₹ 0.9
6)	நாட்டு வருமானம் உயரும்போது அ) APC யின் மதிப்பு குறைந்துசென்று MPC யின் மதிப்பை நெருங்கிவிடும். ஆ) APC உயர்ந்து APC யின் மதிப்பைவிட்டு விலகிச்செல்லும். இ) APC மாறாமல் இருக்கும். ஈ) APC முடிவிலியை (INFINITY) நெருங்கிச்செல்லும்.	அ) APC யின் மதிப்பு குறைந்துசென்று MPC யின் மதிப்பை நெருங்கிவிடும்.
7)	ஒருகுறிப்பிட்ட வருமானம் அளவில், நுகர்வு அதிகரித்தால் அ) மொத்தத்தேவை உயரும் ஆ) ஏற்றுமதி உயரும் இ) வரியின்மூலம் வரும் வருவாய் குறையும் ஈ) இறக்குமதிச் செலவு குறையும்	அ) மொத்தத் தேவை உயரும்
8)	குறைவான வட்டிவீதம் அ) நுகர்வைக் குறைக்கும் ஆ) கடனுக்கானச் செலவை உயர்த்தும் இ) சேமிப்பை ஊக்குவிக்கும் ஈ) கடனையும் செலவையும் அதிகரிக்கும்	ஈ) கடனையும் செலவையும் அதிகரிக்கும்

9)	இறுதிநிலை நுகர்வு விருப்பு = அ) மொத்தச்செலவு / மொத்த நுகர்வு ஆ) மொத்த நுகர்வு / மொத்த வருவாய் இ) நுகர்வு மாற்றம் / வருமான மாற்றம் ஈ) மேற்காண் ஏதுமில்லை	இ) நுகர்வு மாற்றம் / வருமான மாற்றம்
10)	மொத்த வருமானத்துக்கும் மொத்த நுகர்வுச் செலவுக்கும் உள்ள தொடர்பு அ) நுகர்வுச்சார்பு ஆ) சேமிப்புச்சார்பு இ) முதலீட்டுச்சார்பு ஈ) மொத்தத்தேவைச்சார்பு	அ) நுகர்வுச்சார்பு
11)	MPC ஐயும் MPS ஐயும் கூட்டினால் கிடைப்பது அ) 1 ஆ) 2 இ) 0.1 ஈ) 1.1	அ) 1
12)	வருவாய் உயர்ந்தால், நுகர்வு அ) குறையும் ஆ) மாறாது இ) ஏறி இறங்கும் ஈ) உயரும்	ஈ) உயரும்
13)	முதலீடு தன்னிச்சையானதென அனுமானிக்கப்பட்டால், AD- யின் சாய்வை நிர்ணயிப்பது அ) இறுதிநிலை முதலீட்டு நாட்டம் ஆ) செலவிடக்கூடிய வருவாய் இ) இறுதிநிலை நுகர்வு நாட்டம் ஈ) சராசரி நுகர்வு நாட்டம்	இ) இறுதிநிலை நுகர்வு நாட்டம்
14)	----- இடம்பெயர்ந்த பின்னர் ----- எவ்வளவு மாறுகிறது என்பதைப் பெருக்கி கூறுகிறது. அ) வருமானம், நுகர்வு ஆ) உற்பத்தி, முதலீடு இ) முதலீடு, சேமிப்பு ஈ) மொத்தத்தேவை, உற்பத்தி	ஈ) மொத்தத்தேவை, உற்பத்தி
15)	பெருக்கியின் மதிப்பு = அ) $1 / (1 - MPC)$ ஆ) $1 / MPS$ இ) $1 / MPC$ ஈ) அ மற்றும் ஆ	ஈ) அ மற்றும் ஆ
16)	MPC = 0.5 எனில், பெருக்கியின் மதிப்பு அ) 2 ஆ) $1/2$ இ) 0.2 ஈ) 20	அ) 2
17)	ஒரு திறந்துவிடப்பட்ட பொருளாதாரத்தில் (Open Economy) இறக்குமதி, பெருக்கியின் மதிப்பை அ) குறைக்கிறது ஆ) உயர்த்துகிறது இ) மாற்றாது ஈ) மாற்றும்	அ) குறைக்கிறது
18)	கீன்சின் கருத்துப்படி, முதலீடு MEC ஐயும் ----- சார்ந்தது. அ) தேவையையும் ஆ) அளிப்பையும் இ) வருவாயையும் ஈ) வட்டிவீதத்தையும்	ஈ) வட்டிவீதத்தையும்
19)	மிகைப்பெருக்கி (Super Multiplier) என்ற கருத்தை முதன்முதலில் பயன்படுத்தியவர் அ) J.R.ஹிக்ஸ் ஆ) R.G.D.ஆலன் இ) கான் ஈ) கீன்ஸ்	அ) J.R.ஹிக்ஸ்
20)	MEC என்ற கருத்துருவை அறிமுகப்படுத்தியவர் யார்? அ) ஆடம் ஸ்மித் ஆ) J.M.கீன்ஸ் இ) ரிகார்டோ ஈ) மால்தஸ்	ஆ) J.M.கீன்ஸ்

இரண்டு மதிப்பெண் வினா -- விடை

21)	<p>நுகர்வுச்சார்பு என்றால் என்ன? * வருமானத்திற்கும் நுகர்வுக்கும் உள்ள தொடர்பே நுகர்வுச்சார்பு. $C = f(Y)$</p>
22)	<p>நுகர்வு நாட்டம் என்றால் என்ன? * வருமானத்திற்கும் நுகர்வுக்கும் உள்ள தொடர்பே நுகர்வு நாட்டம். $C = f(Y)$</p>
23)	<p>சராசரி நுகர்வு நாட்டம் (APC) வரையறு. * வருமானத்திற்கும் நுகர்வுக்குமான வீதமே சராசரி நுகர்வு நாட்டம். $APC = \frac{C}{Y}$</p>
24)	<p>இறுதிநிலை நுகர்வு நாட்டம் (MPC) வரையறு. * வருமான மாற்றத்திற்கும் நுகர்வு மாற்றத்திற்கும் இடையேயான வீதமே இறுதிநிலை நுகர்வு நாட்டம். $MPC = \frac{\Delta C}{\Delta Y}$</p>
25)	<p>சேமிப்பு நாட்டம் என்றால் என்ன? * வருவாய்க்கும் சேமிப்புக்கும் உள்ள தொடர்பே சேமிப்பு நாட்டம். $S = f(Y)$</p>
26)	<p>சராசரி சேமிப்பு நாட்டம் (APS) வரையறு. * வருமானத்திற்கும் சேமிப்புக்குமான வீதமே சராசரி சேமிப்பு நாட்டம். $APS = \frac{S}{Y}$</p>
27)	<p>இறுதிநிலை சேமிப்பு நாட்டம் (MPS) வரையறு. * வருமான மாற்றத்திற்கும் சேமிப்பு மாற்றத்திற்கும் இடையேயான வீதமே இறுதிநிலை சேமிப்பு நாட்டம். $MPS = \frac{\Delta S}{\Delta Y}$</p>
28)	<p>பெருக்கி வரையறு. * வருமான மாற்றத்திற்கும் முதலீட்டில் ஏற்படும் மாற்றத்திற்கும் உள்ள வீதமே பெருக்கி எனப்படும். $K = \frac{\Delta Y}{\Delta I}$</p>
29)	<p>முடுக்கி வரையறு. * தூண்டப்பெற்ற முதலீட்டு மாற்றத்திற்கும் நுகர்வு மாற்றத்திற்கும் உள்ள வீதமே முடுக்கி எனப்படும். $\beta = \frac{\Delta I}{\Delta C}$</p>

மூன்று மதிப்பெண் வினா -- விடை

30) கீன்சின் நுகர்வு சார்ந்த உளவியல் விதியின் கருத்துகளைக் கூறுக.
 1. வருமானம் உயரும்போது, நுகர்வுச்செலவும் அதிகரிக்கும்.
 ஆனால் குறைந்த அளவே அதிகரிக்கும்.
 2. அதிகரித்த வருமானம் நுகர்வுச்செலவிற்கும், சேமிப்பிற்கும் இடையே சில விகிதத்தில் பிரிக்கப்படுகின்றது.
 3. அதிகரிக்கின்ற வருமானம் எப்போதும் நுகர்வையும் சேமிப்பையும் அதிகரிக்கச் செய்யும்.

31) தன்னிச்சையான முதலீடு, தூண்டப்படுகிற முதலீடு ஆகியவற்றை வேறுபடுத்துக.

வ.எண்	தன்னிச்சையான முதலீடு	தூண்டப்படுகிற முதலீடு
1	தன்னிச்சையானது	திட்டமிடப்பட்டது
2	வருவாயைப்பொருத்து நெகிழாதது	வருவாயைப்பொருத்து நெகிழ்வது
3	நல நோக்கமுடையது	இலாப நோக்கமுடையது

32) நுகர்வுச்சார்வைப் பாதிக்கிற ஏதேனும் மூன்று அக, புறக்காரணிகளை விளக்குக.

அகக்காரணிகள்
 1. முன்னெச்சரிக்கை நோக்கம்
 எதிர்பாராமல் ஏற்படும் நிகழ்விற்காகக் கையில் ரொக்கமாக வைத்திருப்பது. எ.கா -- விபத்து, உடல்நலமின்மை
 2. எதிர்பார்க்கும் நோக்கம்
 எதிர்காலத் தேவைக்கான விருப்பம். எ.கா -- வயதான காலம்
 3. முன்னேறும் நோக்கம்
 வாழ்க்கைத்தரத்தை முன்னேற்ற விரும்புதல் சார்ந்த விருப்பம்.
புறக்காரணிகள்
 1. வருமானப் பகிர்வு
 செல்வந்தர்களுக்கும், ஏழைகளுக்கும் இடையே பெரிய அளவில் வேறுபாடு இருந்தால் நுகர்வு குறையும்.
 2. விலை அளவு
 விலை வீழ்ச்சியடையும்போது உண்மை வருமானம் அதிகரிக்கும். அதனால் சமூகத்தில் நுகர்வு விருப்பம் அதிகரிக்கும்.
 3. கூலி அளவு
 கூலி அதிகரிக்கும்போது நுகர்வுச்செலவும் அதிகரிக்கும்.

33) முடுக்கிக்கும் பெருக்கிக்கும் உள்ள வேறுபாடுகளை விளக்குக.

வ.எண்	முடுக்கி	பெருக்கி
1	வழங்கியவர் J.M.கிளார்க்	வழங்கியவர் F.A.கான்
2	தூண்டப்பெற்ற முதலீட்டு மாற்றத்திற்கும் நுகர்வு மாற்றத்திற்கும் உள்ள வீதமே முடுக்கி எனப்படும்.	வருமான மாற்றத்திற்கும் முதலீட்டில் ஏற்படும் மாற்றத்திற்கும் உள்ள வீதமே பெருக்கி எனப்படும்.
3	$\beta = \Delta I / \Delta C$	$K = \Delta Y / \Delta I$

34)	<p>மிகைப் பெருக்கி விளக்குக.</p> <p>* உருவாக்கியவர் J.R.ஹிக்ஸ்.</p> <p>* பெருக்கி மற்றும் முடுக்கியை இணைத்து உருவாக்கப்பட்டது.</p> <p>* பெருக்கி மற்றும் முடுக்கியின் தாக்கம் இணைந்து செயல்படுவதால் நெம்புகோல் இயக்க விளைவு எனப்படும்.</p> <p>* தன்னிச்சை முதலீடு (IA) மற்றும் தூண்டப்பட்ட தனியார் முதலீடு (IP) ஆகிய இரண்டையும் கொண்டிருக்கும்.</p> $Y = C + IA + IP$
35)	<p>பெருக்கிக் கருத்தின் குறைபாடுகளைக் (கசிவுகள்) குறிப்பிடுக.</p> <ol style="list-style-type: none"> 1. பழைய கடன்களைத் திரும்பச் செலுத்துதல் பழைய கடன்களைத் திரும்பச் செலுத்துவதற்காக அதிகரித்த வருமானம் பயன்படுமானால் MPC குறைந்து, பெருக்கியின் மதிப்பு தடைபடும். 2. செல்வத்தை வாங்குதல் அதிகரித்த வருமானம் நிலம், கட்டடம், பங்குகள் முதலியவற்றை வாங்குவதற்காகப் பயன்படுத்தினால் பெருக்கியின் மதிப்பு பாதிக்கும். 3. பண்டங்களையும் பணிகளையும் இறக்குமதி செய்தல் பண்டங்களையும் பணிகளையும் இறக்குமதி செய்தால் பணம் நாட்டைவிட்டு வெளியேறும். ஆதலால் இறக்குமதி பெருக்கியின் மதிப்பைக் குறைக்கும்.
35 A)	<p>பெருக்கியின் பயன்களைக் கூறுக.</p> <ol style="list-style-type: none"> 1. வருமானம் மற்றும் வேலைவாய்ப்புக் கோட்பாட்டில் முதலீட்டின் முக்கியத்துவத்தைப் பெருக்கி சுட்டிக்காட்டுகிறது. 2. வணிகச் சழற்சியின் பல்வேறு நிலைகளுக்கான காரணங்களை விளக்குகிறது. 3. சேமிப்பிற்கும் முதலீட்டிற்கும் இடையே சமநிலை ஏற்பட உதவுகிறது. 4. அரசின் கொள்கைகளை வகுக்க உதவிபுரிகிறது. 5. வேலையில்லாநிலையைப் போக்கவும், முழுவேலைவாய்ப்புநிலையை அடையவும் உதவுகிறது. <p>(ஏதேனும் மூன்று பயன்கள் மட்டும்)</p>
35 B)	<p>பெருக்கியின் வகைகள் யாவை?</p> <ol style="list-style-type: none"> 1. இயங்காப் பெருக்கி <ul style="list-style-type: none"> * உடன்திகழ் பெருக்கி, காலமில்லாப் பெருக்கி, தர்க்கரீதிப் பெருக்கி எனவும் அழைக்கப்படுகிறது. * முதலீடு மாற்றமும் வருமான மாற்றமும் உடன் நிகழ்வதால் காலதாமதம் கணக்கில் எடுத்துக்கொள்வதில்லை. * பொருளாதாரம் ஒருசமநிலையிலிருந்து மறுசமநிலை வருமானத்திற்குப் போகும்போது MPC மாறாது. 2. இயங்கும் பெருக்கி <ul style="list-style-type: none"> * தொடர்நிகழ் பெருக்கி எனவும் அழைக்கப்படுகிறது. * உண்மையில் முதலீடு செய்தவுடனே வருவாய் கூடிவிடுவதில்லை. காலதாமதம் ஆகலாம். * வருமானம் கூடுவதற்கும் நுகர்வு கூடுவதற்கும் இடையிலான கால இடைவெளியைக் கருத்தில்கொள்கிறது.

ஐந்து மதிப்பெண் வினா -- விடை

கீன்சின் நுகர்வுச்சார்பின் உளவியல் விதியினை வரைபடம்மூலம் விளக்குக. கீன்சின் உளவியல் விதி

* வருவாய் உயரும்போது நுகர்வு அதிகரிக்கும். ஆனால் வருவாய் உயர்ந்த அளவுக்கு நுகர்வு அதிகரிக்காது.

அனுமானங்கள்

1. மற்றவை மாறாதது. 2. சூழகமான சூழல் நிலவுகிறது.
 3. முதலாளித்துவத்தில் தலையிடாக்கொள்கை கடைபிடிக்கப்படுகிறது.
- கருத்துகள்**

1. வருமானம் உயரும்போது, நுகர்வுச்செலவும் அதிகரிக்கும். ஆனால் குறைந்த அளவே அதிகரிக்கும்.
2. அதிகரித்த வருமானம் நுகர்வுச்செலவிற்கும், சேமிப்பிற்கும் இடையே சில விகிதத்தில் பிரிக்கப்படுகின்றது.
3. அதிகரிக்கின்ற வருமானம் எப்போதும் நுகர்வையும் சேமிப்பையும் அதிகரிக்கச் செய்யும்.

விதியின் மூன்று கருத்துரைகள்.

வருமானம் Y	நுகர்வு C	சேமிப்பு S = Y - C
120	120	0
180	170	10
240	220	20

36)

கருத்துரை - 1

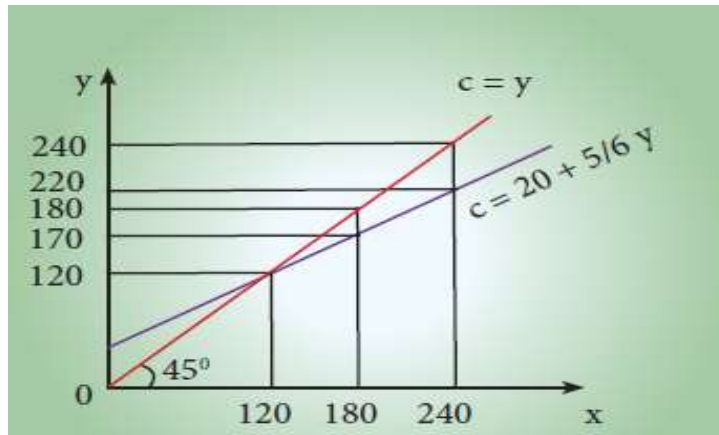
* வருமானம் ₹120-லிருந்து ₹180 கோடிகளாக அதிகரிக்கும்போது வருமானம் ₹60 கோடிகளாகவும், நுகர்வு ₹50 கோடிகளாகவும் அதிகரிக்கிறது.

கருத்துரை - 2

* வருமானம் ₹180-லிருந்து ₹240 கோடிகளாக அதிகரிக்கும்போது , அதிகரித்த ₹60 கோடி வருமானம் ₹50 கோடி நுகர்வாகவும் ₹10 கோடி சேமிப்பாகவும் பிரிகிறது.

கருத்துரை - 3

* வருமானம் ₹180-லிருந்து ₹240 கோடிகளாக அதிகரிக்கும்போது நுகர்வும் சேமிப்பும் அதிகரிக்கிறதே தவிர குறையவில்லை.



பெருக்கி இயங்கும்விதத்தினை விவரி.

பெருக்கி : வருமான மாற்றத்திற்கும் முதலீட்டில் ஏற்படும் மாற்றத்திற்கும் உள்ள வீதமே பெருக்கி எனப்படும். $K = \Delta Y / \Delta I$

* பெருக்கியின் மதிப்பு MPC-யைப் பொருத்து அமையும்.

$$K = 1 / 1 - MPC \quad \text{அல்லது} \quad K = 1 / MPS$$

பெருக்கி இயங்கும்விதம்

* அரசு ₹100 கோடி பொதுப்பணிக்காகச் செலவிடுகிறதெனில் அந்த ₹100 கோடி உழைப்பாளர்களுக்கு வருமானம்.

* MPC = 0.8 எனில், ₹80 கோடி நுகர்வுக்கும் ₹20 கோடி சேமிக்கவும் செய்வர்.

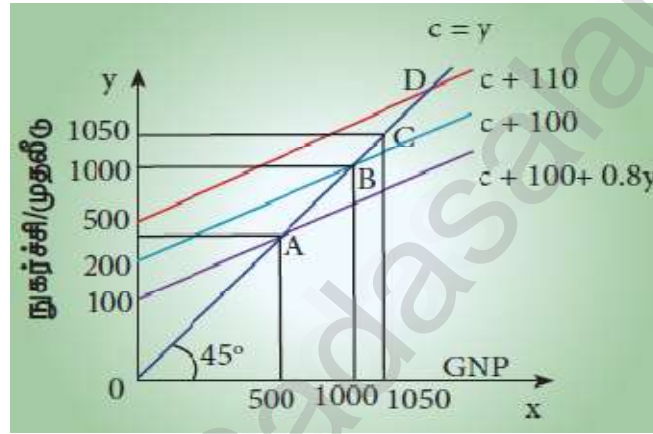
* நுகர்வுச்செலவு சங்கிலித்தொடர்போல சென்றுகொண்டே இருக்கும்.

* உதாரணமாக, $C = 100 + 0.8Y$ எனில் முதலீடு ₹100 கோடி அதிகரிக்கப்பட்டால் வருமான மாற்றம் ₹1000 கோடியாக இருக்கும்.

* முதலீடு ₹110 கோடி அதிகரிக்கப்பட்டால் வருமான மாற்றம் ₹1050 கோடி

* ஆகவே முதலீடு ₹10 அதிகரித்தால் வருமானம் ₹50 அதிகரிக்கும்.

இது பெருக்கியின் விளைவாகும்.



38)

$C = 100 + 0.8Y$, $I = 100$ எனில்

$$Y = C + I$$

$$Y = 100 + 0.8Y + 100$$

$$1Y - 0.8Y = 100 + 100$$

$$0.2Y = 200$$

$$Y = \frac{200}{0.2} = 1000 \rightarrow \text{புள்ளி B}$$

$I = 110$ எனில்

$$Y = C + I$$

$$Y = 100 + 0.8Y + 110$$

$$1Y - 0.8Y = 100 + 110$$

$$0.2Y = 210$$

$$Y = \frac{210}{0.2} = 1050 \rightarrow \text{புள்ளி D}$$

1) புள்ளி A இல் $Y = C = 500$, $C = 100 + 0.8Y = 100 + 0.8(500)$

$$C = 100 + 400 = 500, S = 0 = I$$

2) புள்ளி B இல் $Y = 1000$, $Y = 100 + 0.8(1000) = 900$, $I = 100$

3) புள்ளி D இல் $Y = 1050$, $Y = 100 + 0.8(1050) = 940$, $I = 110$

I இன் மதிப்பு ₹10 அதிகரிக்கும்போது Y இன் மதிப்பு ₹50 அதிகரிக்கும்.

இதுவே பெருக்கியின் விளைவாகும்.

$$K = \frac{1}{0.2} = 50$$

முடுக்கி இயங்கும்விதத்தினை விவரி.

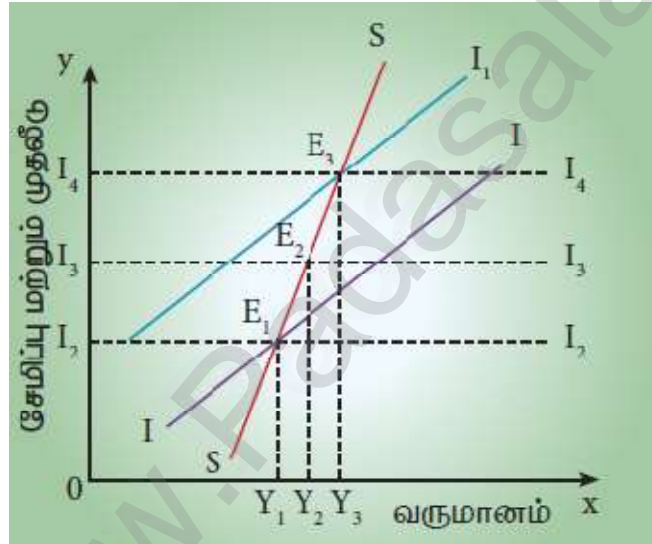
முடுக்கி :

தூண்டப்படுகின்ற முதலீட்டு மாற்றத்திற்கும் நுகர்வு மாற்றத்திற்கும் உள்ள வீதமே முடுக்கி எனப்படும்.

$$\text{முடுக்கி } (\beta) = \frac{\Delta I}{\Delta C}$$

முடுக்கி இயங்கும்விதம்

- * 1000 நுகர்வுப் பொருள்களைத் தயாரிப்பதற்கு 100 இயந்திரங்கள் தேவை.
- * இயந்திரங்களின் வாழ்நாள் 10 வருடங்கள். ஒவ்வொரு வருடமும் 10 இயந்திரங்களை மாற்றியமைக்கப்படுகிறது.
- * நுகர்வுப்பொருள்களின் தேவை 10% அதிகரித்தால் 100 இயந்திரங்களின் தேவை அதிகரிக்கும். எனவே மொத்த இயந்திரங்களின் தேவை 20 ஆகும்.
- * சிறிய நுகர்வு மாற்றம் அதிகப்படியான முதலீட்டு மாற்றத்திற்கு வழிவகுக்கும். வரைபடம்



39)

வரைபட விளக்கம்

- * SS என்பது சேமிப்புக்கோடு, II என்பது முதலீட்டுக்கோடு.
- * E1 புள்ளியில் பொருளாதாரம் OY1 வருமானத்துடன் சமநிலையில் உள்ளது.
- * சேமிப்பும் முதலீடும் OY2 -இல் சமநிலையில் உள்ளது.
- * முதலீடு OI2 -இலிருந்து OI4 ஆக அதிகரிக்கும்போது வருமானம் OY1 இலிருந்து OY2 -ஆக அதிகரிக்கிறது.
- * E3 - புள்ளியில் முதலீடு I2 I4 ஆக வெளிப்புறக்காரணியில் அதிகரிக்கும்போது வருமானமும் Y1 Y3 ஆக முடுக்கியின் விளைவாக அதிகரிக்கிறது.
- * வெளிப்புற முதலீடு I2I3, தூண்டப்பட்ட முதலீடு I3I4 ஆகவும் இருக்கிறது.
- * அதிகரித்த வருமானம் Y1Y2 -ஆனது பெருக்கியின் விளைவாலும் அதிகரித்த வருமானம் Y2Y3-ஆனது முடுக்கியின் விளைவாலும் ஏற்படுகிறது.

மூலதனத்தின் இறுதிநிலை உற்பத்தித்திறனுக்கும் (MEC) முதலீட்டின் இறுதிநிலை உற்பத்தித்திறனுக்கும் (MEI) உள்ள வேறுபாடுகள் யாவை?		
வ எ ண்	மூலதனத்தின் இறுதிநிலை உற்பத்தித்திறன் (MEC)	முதலீட்டின் இறுதிநிலை உற்பத்தித்திறன் (MEI)
40) 1	மூலதனத்தின் அளிப்புவிலையைப் பொருத்து அமைகிறது.	மூலதனத்தின் தேவையில் ஏற்பட்ட மாற்றங்கள், விலையைத் தூண்டும் மாற்றத்தைப் பொருத்து அமைகிறது.
2	ஆரம்பத்தில் உள்ள மூலதனத்தைக் கணக்கில் கொள்ளாமல் ஒவ்வொரு மூலதன அலகிலிருந்து கிடைக்கும் விளைவைக் குறிக்கிறது.	ஆரம்ப மூலதனத்திற்குப் பின்னர் வந்த மூலதனத்தின் விளைவு விகிதத்தைக் காட்டுகிறது.
3	வரைபடத்தில் படுக்கை அச்சில் மூலதன இருப்பு அளக்கப்படுகிறது.	வரைபடத்தில் படுக்கை அச்சில் முதலீட்டு அளவு அளக்கப்படுகிறது.
4	இருப்புக் (STOCK) கருத்துரு.	தடைபடா ஓட்டக் (FLOW) கருத்துரு.
5	ஒவ்வொரு வட்டிவீத அளவிலுமான உத்தம மூலதன இருப்பை நிர்ணயிக்கிறது	ஒவ்வொரு வட்டிவீத அளவிலும் நிகர முதலீடு எவ்வளவு என்பதை நிர்ணயிக்கிறது